



รายงานการเฝ้าระวังทางระบาดวิทยา เดือน มีนาคม 2566
อำเภอศรีนคร จังหวัดสุโขทัย
กลุ่มงานบริการปฐมภูมิและองค์รวม โรงพยาบาลศรีนคร

ตารางที่ 1 การรับรายงานบัตรรายงาน 506 แยกตามสถานบริการสุขภาพ อำเภอศรีนคร จังหวัดสุโขทัย

สถานบริการ	จำนวนบัตร รายงาน 506	ส่งทันเวลา	ร้อยละ	ไม่ทันเวลา	ร้อยละ	หมายเหตุ
รพ.ศรีนคร	29	29	100	0	0.00	
รพ.สต.นครเดิฐ	0	0	0	0	0	Zero Report
รพ.สต.หนองแห่น	0	0	0	0	0	Zero Report
รพ.สต.น้ำขุม	1	1	100	0	0	
รพ.สต.คลองมะพลับ	2	2	100	0	0	
รพ.สต.หนองบัว	0	0	0	0	0	Zero Report
รวม	32	32	100	0	0	

ความครอบคลุมการรายงาน 506 เดือนมีนาคม 2566 จำนวน 32 บัตรรายงาน ความทันเวลา ร้อยละ 100

รายงาน Zero Report จำนวน 3 สถานบริการสาธารณสุข

โรคติดต่อที่ต้องเฝ้าระวังเดือนมีนาคม 2566

- 1.โรคคางทูม
- 2.โรคปอดบวม
- 3.ผลกระทบจากฝุ่นละอองขนาดเล็ก PM2.5



ตารางแสดง จำนวนและอัตราป่วยด้วยโรคที่ต้องเฝ้าระวังทางระบาดวิทยา
ระหว่างวันที่ 1 – 25 มีนาคม 2566 อำเภอสรีนคร จ.สุโขทัย จำแนกรายตำบล



ชื่อโรค	รวมอำเภอสรีนคร		ค่ามัธยฐาน (61-65)	ศรีนคร		นครเดิฐ		น้ำชุม		คลองมะพลับ		หนองบัว	
	จำนวน (คน)	อัตรา/ แสน		จำนวน (คน)	อัตรา/แสน	จำนวน (คน)	อัตรา/แสน	จำนวน (คน)	อัตรา/แสน	จำนวน (คน)	อัตรา/แสน	จำนวน (คน)	อัตรา/แสน
อุจจาระร่วง	21	82.61	1090.55	4	66.87	4	75.77	8	150.29	3	50.87	2	68.05
ปอดบวม	8	31.47	165.40	3	50.15	3	56.83	1	18.79	1	16.96	0	0
อาหารเป็นพิษ	1	3.93	7.80	0	0	0	0	0	0	0	0	1	34.23

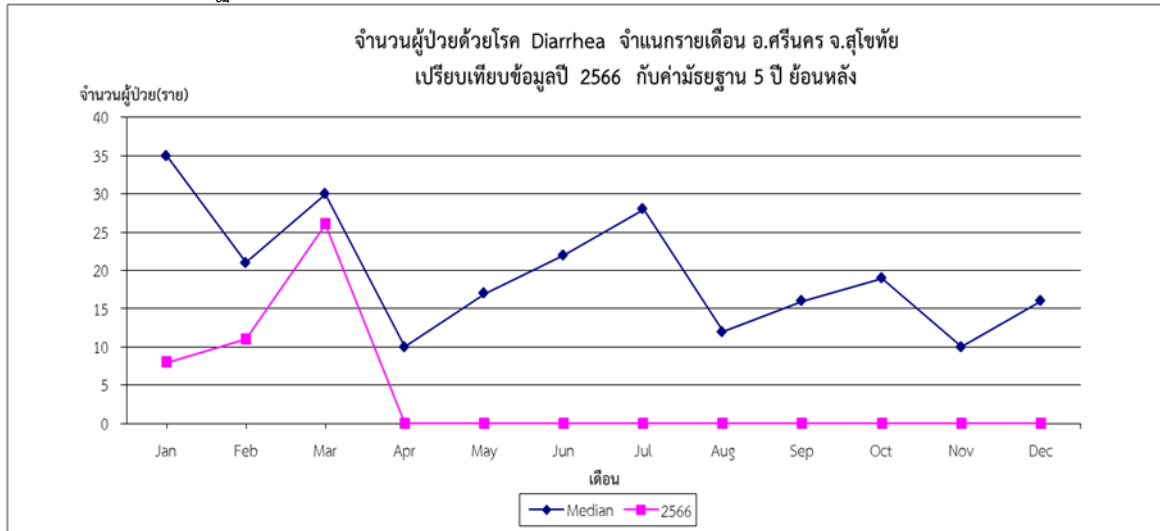
จากตารางพบว่า จำนวนและอัตราป่วยด้วยโรคที่ต้องเฝ้าระวังทางระบาดวิทยามากที่สุดประจำเดือนมีนาคม คือ โรคอุจจาระร่วง จำนวนผู้ป่วยเท่ากับ 21 ราย อัตราป่วยเท่ากับ 82.61 ต่อประชากรแสนคน (ค่ามัธยฐานย้อนหลัง 5 ปี = 1090.55) แสดงให้เห็นว่าโรคอุจจาระร่วงยังคงเป็นปัญหาที่สำคัญเกี่ยวกับโรคที่ต้องเฝ้าระวังทางระบาดวิทยามากที่สุดของเดือนมีนาคม รองลงมาคือโรคปอดบวม จำนวนผู้ป่วยเท่ากับ 8 ราย อัตราป่วย 31.47 ต่อประชากรแสนคน และโรคอาหารเป็นพิษ จำนวนผู้ป่วยเท่ากับ 1 ราย อัตราป่วยเท่ากับ 3.93 ต่อประชากรแสนคน ตามลำดับ

และพบว่าตำบลที่มีอัตราผู้ป่วยโรคอุจจาระร่วงมากที่สุดคือ ตำบลน้ำชุม อัตราป่วยเท่ากับ 150.29 ต่อประชากรแสนคน รองลงมาคือ ตำบลนครเดิฐ อัตราป่วยเท่ากับ 75.77 ต่อประชากรแสนคน และตำบลหนองบัว อัตราป่วยเท่ากับ 68.05 ต่อประชากรแสนคน ตามลำดับ

ภัยสุขภาพที่ต้องเฝ้าระวังเพิ่ม คือผลกระทบต่อสุขภาพค่าฝุ่นละออง Pm 2.5 เฝ้าระวังในผู้ป่วย 4 กลุ่มโรค (โรคทางเดินหายใจ/โรคหลอดเลือดและสมอง/โรคตาและโรคผิวหนัง) เดือนมีนาคม พบผู้ป่วยจำนวน 9 ราย พบผู้ป่วยสูงสุดกลุ่มโรคทางเดินหายใจ จำนวน 5 ราย รองลงมาคือโรคตาอักเสบ จำนวน 2 ราย และโรคผิวหนังอักเสบ จำนวน 2 ราย ตามลำดับ ทั้ง 3 กลุ่มโรคพบในกลุ่มวัยแรงงาน และผู้สูงอายุ เครือข่ายสุขภาพอำเภอสรีนคร ได้จัดกิจกรรมประชาสัมพันธ์การป้องกันผลกระทบต่อสุขภาพจากค่าฝุ่น PM2.5 บูรณาการร่วมกับ 3 หมอ และสื่อออนไลน์ และกิจกรรม 5 ส. จังหวัดสะอาด ลดการเกิดฝุ่นละอองขนาดเล็กในหน่วยงาน

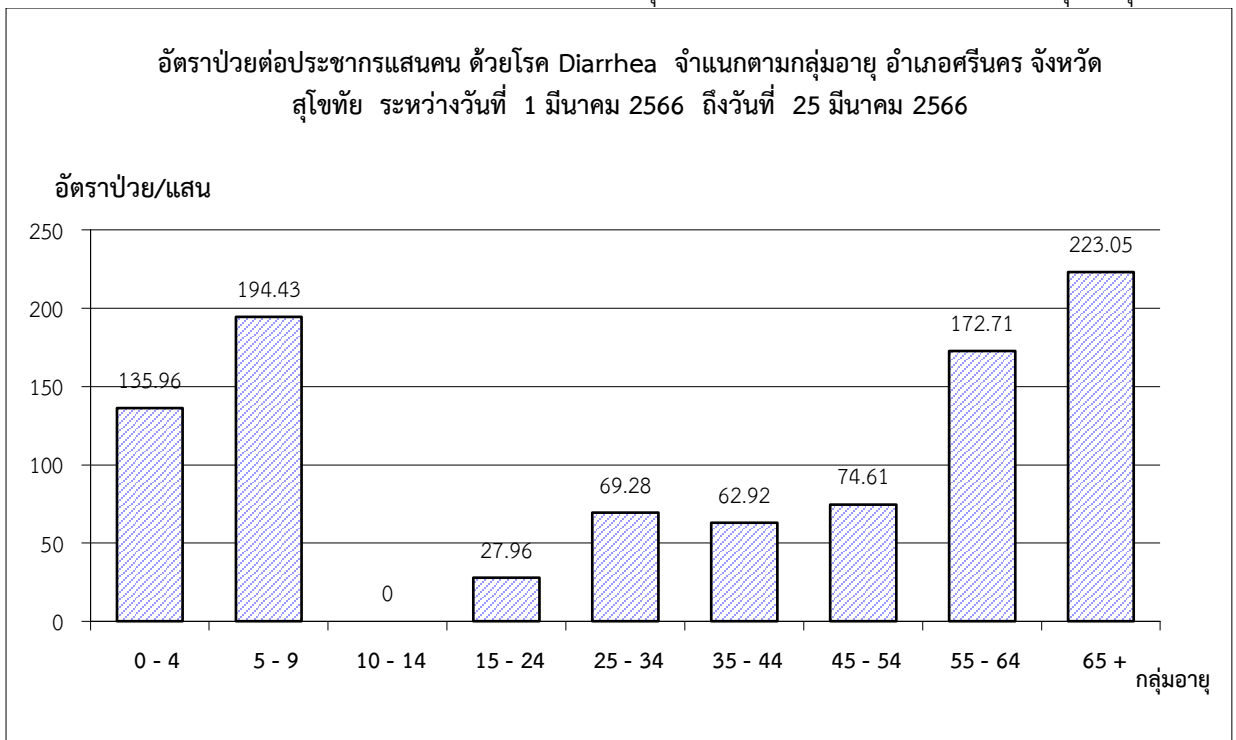
1. สรุปรายงานสถานการณ์โรคอุจจาระร่วง (Diarrhea)
อำเภอศรีนคร จังหวัดสุโขทัย ระหว่างวันที่ 1 – 25 มีนาคม 2566

กราฟที่ 1.1 แสดงจำนวนผู้ป่วยด้วยโรคอุจจาระร่วง (Diarrhea) จำแนกรายเดือน เปรียบเทียบข้อมูลปี 2566 กับค่ามัธยฐาน 5 ปีย้อนหลัง



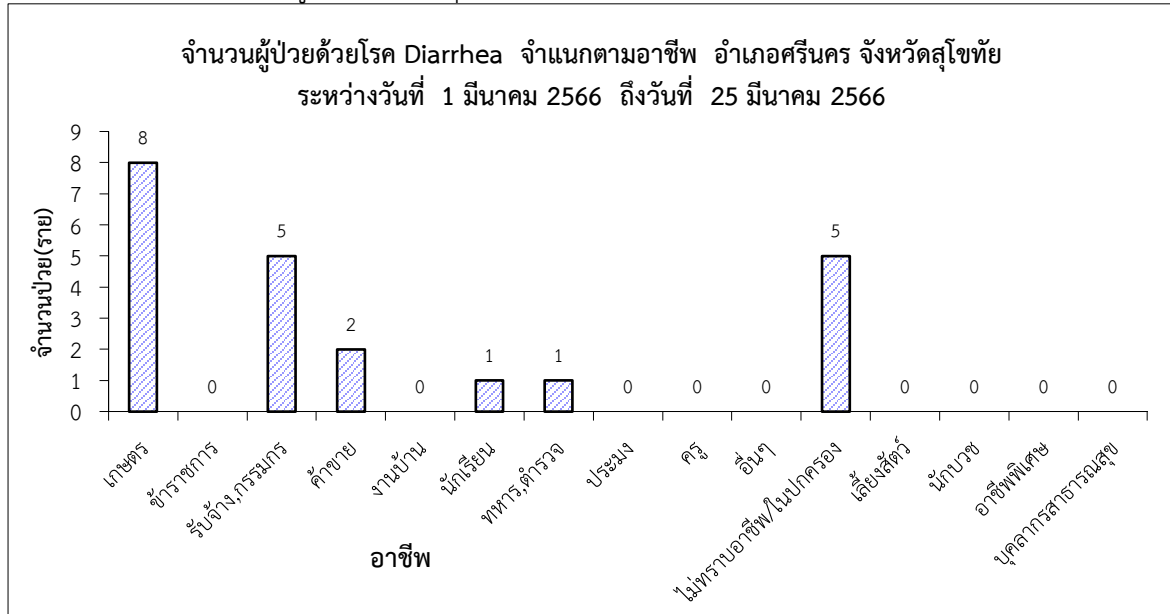
จากข้อมูลข้างต้น พบว่า จำนวนผู้ป่วยด้วยโรคอุจจาระร่วง (Diarrhea) จำแนกรายเดือน เปรียบเทียบข้อมูลปี 2566 กับค่ามัธยฐาน 5 ปีย้อนหลัง คือเดือนมีนาคม มีจำนวนผู้ป่วยเท่ากับ 21 ราย ซึ่งมีค่าน้อยกว่าค่ามัธยฐาน แสดงว่าการป้องกันควบคุมโรคดี ทีมดำเนินการป้องกันการเกิดโรคได้ประสิทธิภาพ เห็นได้จาก พบผู้ป่วยน้อยกว่าค่ามัธยฐานครั้งต่อครั้งและควรดำเนินการอย่างต่อเนื่อง

กราฟที่ 1.2 แสดงอัตราป่วยต่อประชากรแสนคน ด้วยโรคอุจจาระร่วง (Diarrhea) จำแนกตามกลุ่มอายุ



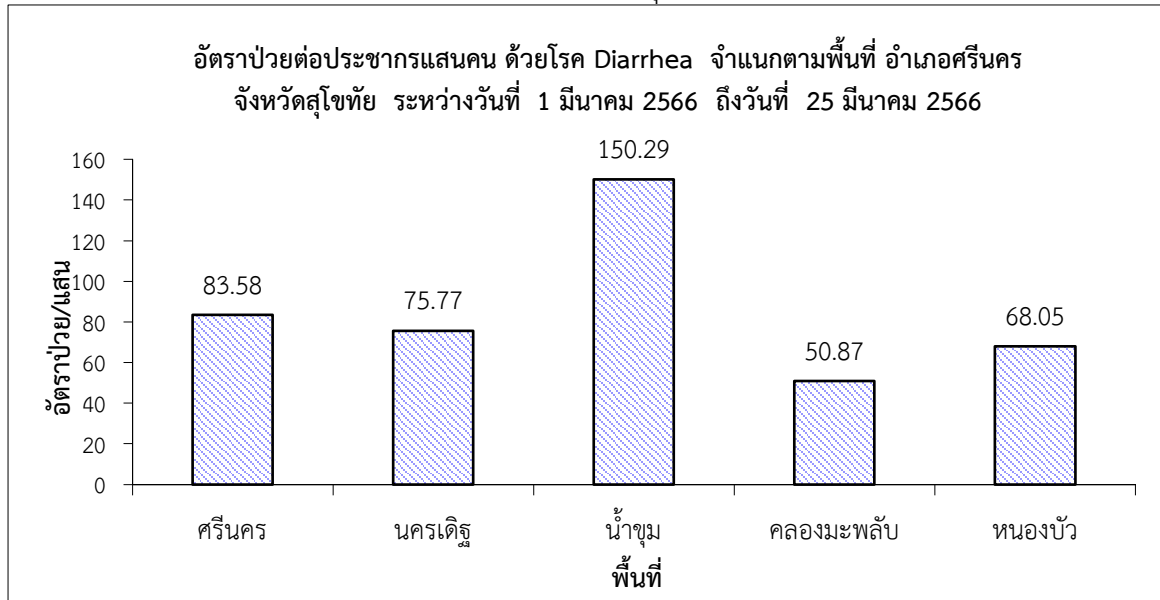
จากข้อมูลข้างต้น พบว่า กลุ่มอายุที่มีอัตราป่วยต่อประชากรแสนคน ด้วยโรคอุจจาระร่วง (Diarrhea) มากที่สุดคือ กลุ่มอายุ 65 ปีขึ้นไป อัตราป่วยเท่ากับ 223.05 ต่อประชากรแสนคน รองลงมาคือกลุ่มอายุ 5-9 ปี อัตราป่วยเท่ากับ 194.43 ต่อประชากรแสนคน และกลุ่มอายุ 55-64 ปี อัตราป่วยเท่ากับ 172.71 ต่อประชากรแสนคน ตามลำดับ

กราฟที่ 1.3 แสดงจำนวนผู้ป่วยด้วยโรคอุจจาระร่วง (Diarrhea) จำแนกตามอาชีพ



จากข้อมูลข้างต้น พบว่า อาชีพที่มีจำนวนผู้ป่วยด้วยโรคอุจจาระร่วง (Diarrhea) มากที่สุดคือ อาชีพเกษตรกร จำนวน 8 ราย รองลงมาคือ อาชีพรับจ้าง,กรรมกร จำนวน 5 ราย และไม่ทราบอาชีพ/ในปกครอง จำนวน 5 ราย ตามลำดับ

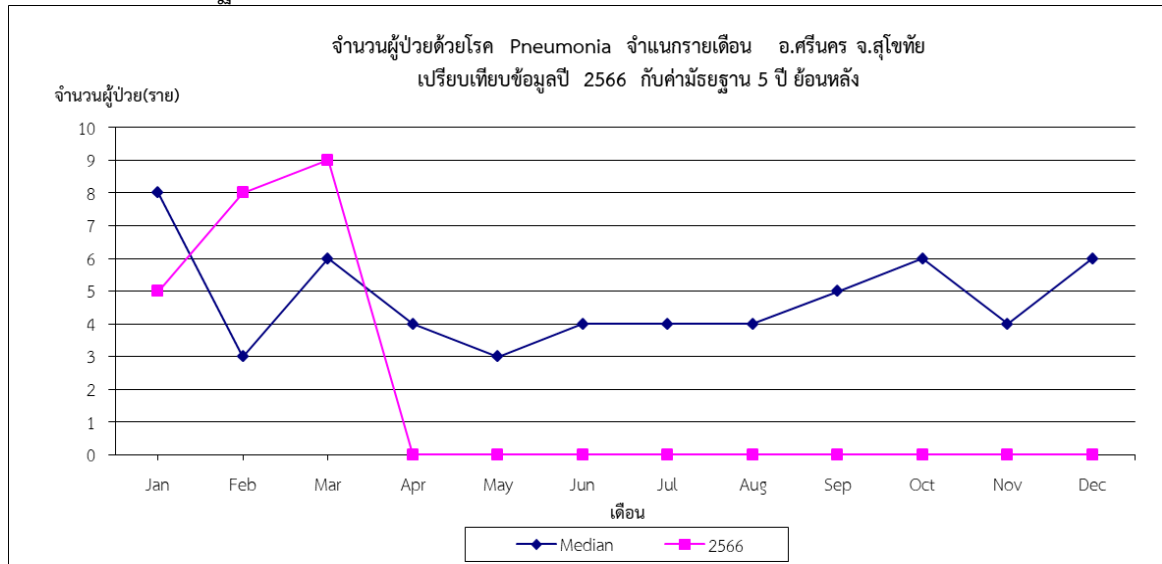
กราฟที่ 1.4 แสดงอัตราป่วยต่อประชากรแสนคน ด้วยโรคอุจจาระร่วง (Diarrhea) จำแนกตามพื้นที่



จากข้อมูลข้างต้น พบว่า ตำบลที่มีอัตราป่วยต่อประชากรแสนคน ด้วยโรคอุจจาระร่วง (Diarrhea) สูงสุดคือ ตำบลน้ำขุม อัตราป่วยเท่ากับ 150.29 ต่อประชากรแสนคน รองลงมาคือ ตำบลศรีนคร อัตราป่วยเท่ากับ 83.58 ต่อประชากรแสนคน และตำบลนครเดิฐ อัตราป่วยเท่ากับ 75.77 ต่อประชากรแสนคน ตามลำดับ

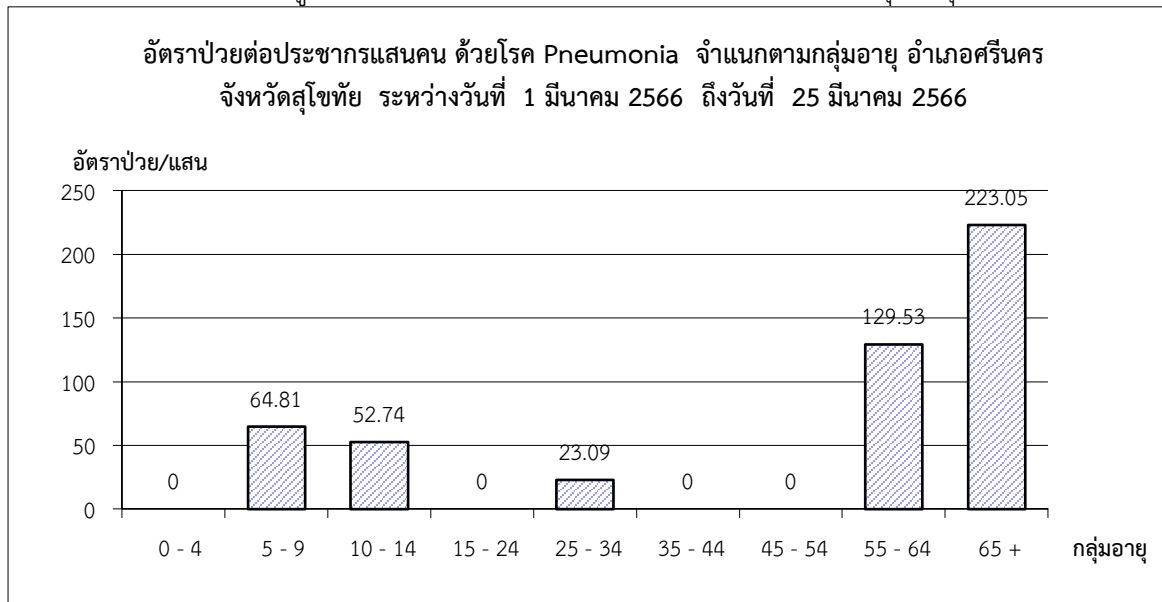
2. สรุปรายงานสถานการณ์โรคปอดบวม (Pneumonia) อำเภอศรีนคร จังหวัดสุโขทัย ระหว่างวันที่ 1 – 25 มีนาคม 2566

กราฟที่ 2.1 แสดงจำนวนผู้ป่วยด้วยโรคปอดบวม (Pneumonia) จำแนกรายเดือน เปรียบเทียบข้อมูลปี 2566 กับค่ามัธยฐาน 5 ปีย้อนหลัง



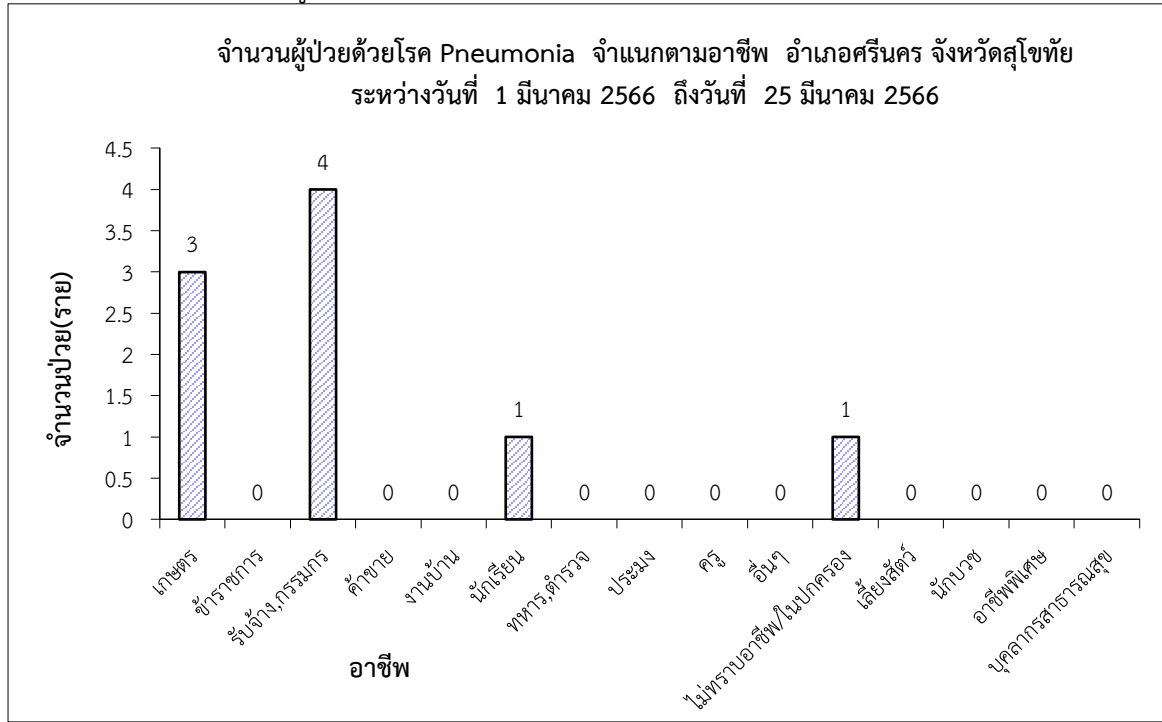
จากข้อมูลข้างต้น พบจำนวนผู้ป่วยด้วยโรคปอดบวม (Pneumonia) จำแนกรายเดือน เปรียบเทียบข้อมูลปี 2566 กับค่ามัธยฐาน 5 ปีย้อนหลัง เดือนมีนาคม พบผู้ป่วยเท่ากับ 8 ราย ซึ่งมีความมากกว่าค่ามัธยฐานย้อนหลัง 5 ปี เนื่องจากสภาพอากาศ ปัญหาค่าฝุ่นPM2.5ในพื้นที่ จึงส่งผลกระทบต่อสุขภาพ

กราฟที่ 2.2 แสดงจำนวนผู้ป่วย ด้วยโรคปอดบวม (Pneumonia) จำแนกตามกลุ่มอายุ



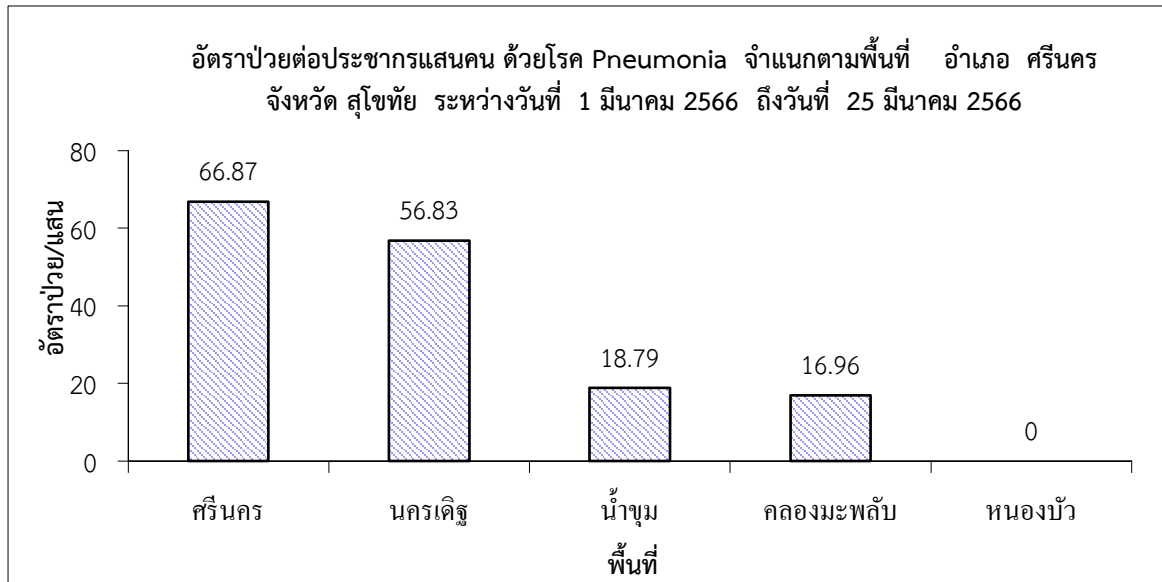
จากข้อมูลข้างต้น พบว่า ช่วงอายุที่พบอัตราป่วย ด้วยโรคปอดบวม (Pneumonia) มากที่สุดคือ ช่วงอายุ 65 ปีขึ้นไป อัตราป่วยเท่ากับ 223.05 ต่อประชากรแสนคน รองลงมาคือ ช่วงอายุ 55-64 ปี อัตราป่วยเท่ากับ 129.53 ต่อประชากรแสนคน และกลุ่มอายุ 5-9 ปี อัตราป่วยเท่ากับ 64.81 ต่อประชากรแสนคน ตามลำดับ

กราฟที่ 2.3 แสดงจำนวนผู้ป่วยด้วยโรคปอดบวม (Pneumonia) จำแนกตามอาชีพ



จากข้อมูลข้างต้น พบว่า อาชีพที่มีจำนวนผู้ป่วยด้วยโรคปอดบวม (Pneumonia) มากที่สุดคืออาชีพรับจ้าง,กรรมกร จำนวน 4 ราย รองลงมา คืออาชีพเกษตรกร จำนวน 3 ราย และอาชีพข้าราชการจำนวน 1 ราย และอาชีพไม่ทราบอาชีพ/ในปกครอง จำนวน 1 ราย ตามลำดับ

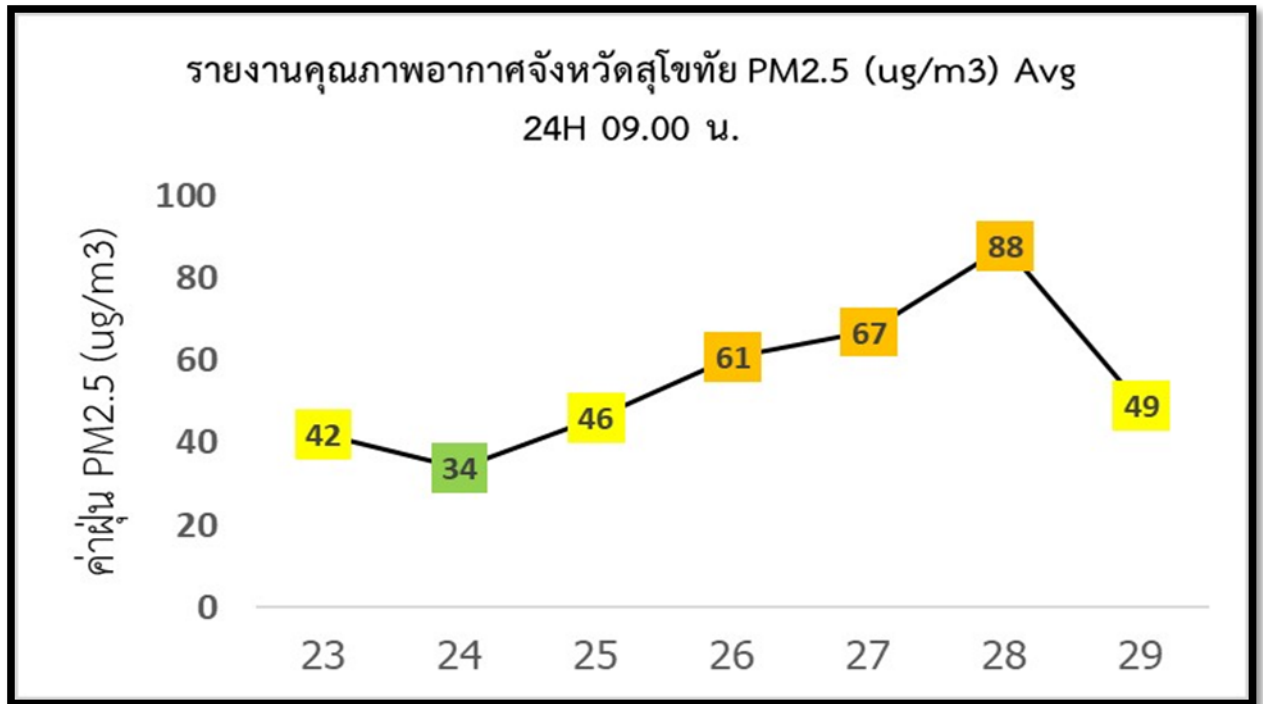
กราฟที่ 2.4 แสดงอัตราป่วยต่อประชากรแสนคน ด้วยโรคปอดบวม (Pneumonia) จำแนกตามพื้นที่



จากข้อมูลข้างต้น พบว่า ตำบลที่มีอัตราป่วยต่อประชากรแสนคน ด้วยโรคปอดบวม (Pneumonia) สูงสุดคือ ตำบลศรีนคร อัตราป่วยเท่ากับ 66.87 ต่อประชากรแสนคน รองลงมาตำบลนครเดิฐ อัตราป่วยเท่ากับ 56.83 ต่อประชากรแสนคน และตำบลน้ำขุม อัตราป่วยเท่ากับ 18.79 ต่อประชากรแสนคน ตามลำดับ

3. สรุปรายงานคุณภาพอากาศจังหวัดสุโขทัย(PM2.5)
ระหว่างวันที่ 23 มีนาคม – 29 มีนาคม 2566

กราฟที่ 3.1 แสดงคุณภาพอากาศ(ค่าฝุ่นPM2.5) จังหวัดสุโขทัย จำแนกรายวัน



รู้จัก PM 2.5

ฝุ่นละอองที่มีขนาดเล็กมากๆ ตามองไม่เห็น คือเล็กกว่า **2.5** ไมครอน เกิดจากการคมนาคมขนส่ง เช่น การขบมรรถทุกคัน ควันรถ ไอเสียจากรถยนต์ ฝุ่นปูน ควันค้ำ ออกมา หรือการพลัดไฟเข้าจากโรงไฟฟ้าถ่านหิน และจากการอุตสาหกรรม เช่น การทำปูนซีเมนต์ โรงงานประกอบกิจการเกี่ยวกับดิน ถรวด ทราย หรือดิน

วิธีป้องกันมลพิษ

- สวมหน้ากากป้องกันฝุ่นสวมหน้ากากอนามัย N95 ป้องกันได้ แต่ควรใช้ถึงครึ่งเดียว หากจำเป็นในพื้นที่เสี่ยงก็สวมรองใช้หน้ากากอนามัยปกติ แต่สวม 2 ชั้น
- เลี่ยงกิจกรรมกลางแจ้ง หลีกเลี่ยงการออกกำลังกาย หรือกิจกรรมที่ต้องเผชิญ ฝุ่นละออง
- คนกลุ่มเสี่ยงอย่าออกนอกบ้าน ผู้สูงอายุ เด็กเล็ก หญิงตั้งครรภ์ และผู้มีโรคทางเดินหายใจ, โรคเรื้อรังหอบหืด, โรคหัวใจ, โรคหัวใจและหลอดเลือด
- หากมีอาการรับแบบแพทย์ หากมีอาการผิดปกติเกี่ยวกับระบบทางเดินหายใจและระบบอื่นๆ

ระดับการแจ้งเตือน

คุณภาพอากาศดี (26-37)	คุณภาพอากาศปานกลาง (38-50)	เริ่มมีผลกระทบต่อสุขภาพ (51-90)	มีผลกระทบต่อสุขภาพ 91 ขึ้นไป
-----------------------	----------------------------	---------------------------------	------------------------------

สสจ.สุโขทัย | กลุ่มภารกิจสื่อสารความเสี่ยง สสจ.สุโขทัย

จากกราฟ พบว่าค่าฝุ่นละออง PM2.5 จังหวัดสุโขทัย ข้อมูล 7 วัน ตั้งแต่วันที่ 23 – 29 มีนาคม 2566 ส่วนใหญ่อยู่ที่ระดับเริ่มมีผลกระทบต่อสุขภาพ (สีส้ม) รองลงมาคือระดับปานกลาง และระดับดี ที่มีอำเภอศรีนคร ได้เฝ้าระวังผู้ป่วยที่ได้รับผลกระทบจากค่าฝุ่นละออง PM2.5 ในสถานบริการสาธารณสุขทุกแห่งในอำเภอศรีนคร รณรงค์ให้ความรู้การป้องกันตนเองเชิงรุกบูรณาการกิจกรรม 3 หมอ การจัดห้องเรียนปลอดฝุ่นในศูนย์พัฒนาเด็กเล็ก และกิจกรรมจิตอาสา 5 ส. จังหวัดสะอาดทุกหน่วยงาน เพื่อลดปริมาณฝุ่นละอองขนาดเล็ก